

# RMS DISPLAY: RMS-D-L

## Short instruction manual

5. Configure the device.

6. Finish configuration.

### 4 LED INDICATORS

Button	Mode	Status
<b>Pairing</b>		
1 s	Confirms pairing	n x orange, the indicator flashes while the pairing request is running
<b>Show device status</b>		
Automatic (every 5 seconds)	Shows the current status	1 x green, connection to server okay 2 x red, no server connection

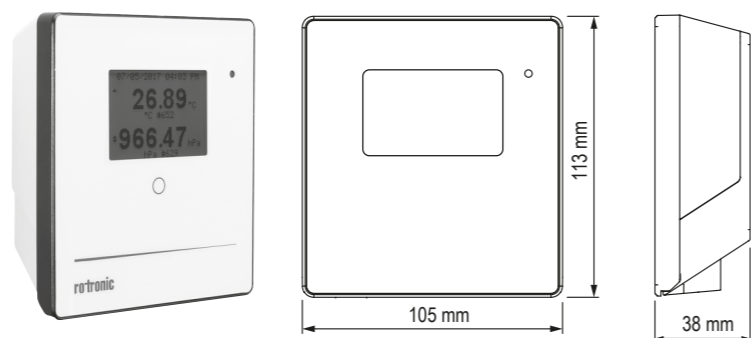
### 5 ACCESSORIES

AC1321 Mounting kit with Allen key and mounting cone

### 6 TECHNICAL DATA

General specifications	
Device type	RMS Display
Display of measuring points	Up to 4 measuring points
Range of application	-20...70 °C / 0...100 %RH
Storage conditions	-20...30 °C / 0...95 %RH
Power supply	24 VDC ±10 % / <100 mA / PoE: 802.3 / af-2003, Class 1
AC adapter requirements	24 VDC ±10 % / >4 W / power-limited
Measurement interval	10 s
Interface	Ethernet
Protocols	HTTP
Conformity with standards	
FDA / GAMP directives	FDA CFR21 Part 11 / GAMP5
Housing / Mechanical parts	
Housing material	PC, ABS
Fire protection class	UL94-V2
Dimensions	105 x 113 x 38 mm
Display diagonal	2.26 inch
IP protection class	IP65
Weight	206 g

### 7 DIMENSIONS



12.1075.0103E

# RMS DISPLAY: RMS-D-L

## Kurzbedienungsanleitung

### 1 ALLGEMEINE BESCHREIBUNG

Herzliche Gratulation zum Kauf des RMS Display. Das Rotronic RMS Display ist ein frei konfigurierbares Display. Als Ferndisplay kann es optimal dort platziert werden, wo es dem Betrachter am besten passt. Das Display ist in der Lage Messwerte, Zustände und Alarmer von RMS-Produkten darzustellen. Diese Kurzbedienungsanleitung beschreibt die wichtigsten Funktionen des Gerätes.

Bitte lesen Sie diese Kurzbedienungsanleitung und die Betriebsanleitung sorgfältig durch auf <https://service.rotronic.com/manual/> oder scannen Sie den QR-Code um direkt die Betriebsanleitung zu öffnen.



### 1.1 INBETRIEBNAHME

Das Gerät muss mit 24V (Klemmleiste: V+ / V-) oder PoE versorgt werden, damit die Daten übertragen werden können. Der Display lässt sich einfach mit der Wandhalterung befestigen. Die Verbindung mit der RMS-Software wird per Pairing hergestellt.

### 1.2 WICHTIG: PORT80, DHCP

Um ein LAN-Gerät zu integrieren, muss der Port 80 (standardmäßig, bitte mit Ihrer IT-Abteilung klären) in Ihrem Netzwerk aktiviert sein und ein DHCP-Server (feste IP-Adressen finden Sie in Ihrer IT-Abteilung) muss dem Gerät die IP-Adresse zuweisen.

### 2 LIEFERUMFANG

- Display
- Wandhalterung
- Kurzbedienungsanleitung

### 3 EINBINDEN DES DISPLAYS (PAIRING) IN 6 SCHRITTEN

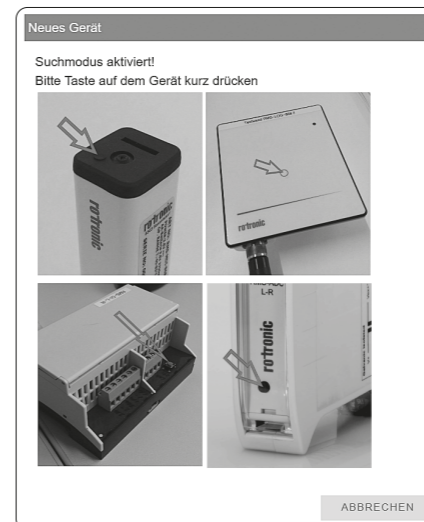
1. Falls das Gerät nicht mit der Rotronic Cloud verbunden werden soll, muss der Server im Gerät eingestellt werden.

- Gerät mit dem lokalen Netzwerk verbinden und RMS-Config-Software starten.
- Gerät suchen unter Gerät > Suchen > Netzwerkgerät. Die Software findet alle RMS-Geräte im lokalen Netzwerk.
- Unter Einstellungen den Host (Adresse des Servers) und die URL des Software-Services angeben.
- Konfiguration abschliessen mit Schreiben.

2. Einloggen in die RMS-Software / Cloud. Unter Extras > Setup > Geräte > Neu LAN-Gerät.

3. Seriennummer des Gerätes eingeben.

4. Warten Sie bis das Gerät orange blinkt. Drücken Sie kurz die Taste am Gerät, wie in der Abbildung der RMS-Software dargestellt. Die LED blinkt grün, wenn die Verbindung erfolgreich ist.



12.1075.0103D

5. Platzieren Sie die gewünschten Geräte-Einstellungen.

6. Konfiguration abschliessen.

### 4 LED-ANZEIGE

Taste	Modus	Statusanzeige
<b>Pairing</b>		
1 s	Bestätigt Pairing	n x orange, die Anzeige blinkt während die Pairing-anfrage offen ist
<b>Gerätestatus anzeigen</b>		
Automatisch (alle 5 Sekunden)	Zeigt den aktuellen Status an	1 x grün, Verbindung zum Server stimmt. 2 x rot, keine Serververbindung

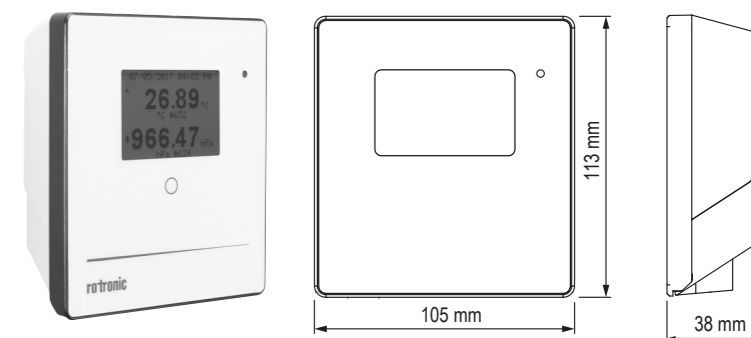
### 5 ZUBEHÖR

AC1321 Montage-Kit mit Inbusschlüssel und Montagekonus

### 6 TECHNISCHE DATEN

Allgemeine Spezifikationen	
Gerätetyp	RMS-Display
Anzeige Messstellen	Bis zu 4 Messstellen
Einsatzbereich	-20...70 °C / 0...100 %rF
Lagerbedingungen	-20...30 °C / 0...95 %rF
Spannungsversorgung	24 VDC ± 10% / <100 mA / PoE: 802.3 / af-2003, Klasse 1
Netzteil-Anforderungen	24 VDC ±10 % / >4 W / leistungsbegrenzt
Messintervall	10 s
Schnittstelle	Ethernet
Protokolle	HTTP
Konformität mit Standards	
FDA-/GAMP-Direktiven	FDA CFR21 Part 11 / GAMP5
Gehäuse / Mechanik	
Gehäusematerial	PC, ABS
Brandschutzklasse	UL94-V2
Abmessungen	105 x 113 x 38 mm
Abmessung Display	2,26 Zoll
IP-Schutzgrad	IP65
Gewicht	206 g

### 7 ABMESSUNGEN



12.1075.0103D

### 1 GENERAL DESCRIPTION

Congratulations on your new RMS display. The Rotronic RMS display is a freely configurable display. As a remote display, it can be placed optimally where it suits the viewer best. The display is able to show the measured values, states and alarms of RMS products. These short instructions describe the main functions of the device.

Please read these short instructions and the instruction manual at <https://service.rotronic.com/manual/> carefully or scan the QR code to open the instruction manual directly.



### 1.1 COMMISSIONING

The device must be supplied with 24 V (terminals: V+ / V-) or PoE to be able to transmit data. The display can be mounted easily with the wall bracket. The device is connected to the RMS software by pairing.

### 1.2 WICHTIG: PORT80, DHCP

To integrate a LAN device, port 80 (per standard, please confirm with your IT department) must be enabled in your network and a DHCP server (for fixed IP addresses, please see your IT department) must assign the IP address to the device.

### 2 DELIVERY PACKAGE

- Display
- Wall bracket
- Short instruction manual

### 3 INTEGRATION OF THE DISPLAY (PAIRING) IN 6 STEPS

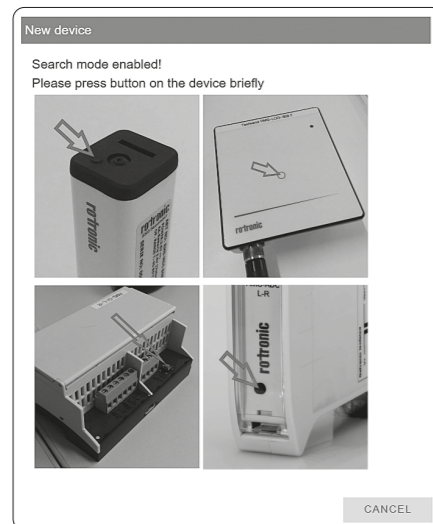
1. If you do not want to connect the device to the Rotronic Cloud, the server must be configured in the device.

- Connect the device to the local network and start the RMS configuration software.
- Search for the device under Device > Search > Network Device. The software finds all RMS devices in the local network.
- Enter the host (server address) and the URL of the software-services under Settings.
- Finish configuration with Write.

2. Log into the RMS software / cloud. Select Tools > Setup > Devices > New > LAN device.

3. Enter the serial number of the device.

4. Wait until the device flashes orange. Briefly press the button on the device as shown in the picture of the RMS software. The LED flashes green when connection is successful.



# AFFICHAGE RMS : RMS-D-L

## Mode d'emploi abrégé

### 1 DESCRIPTION GÉNÉRALE

Tous nos remerciements pour l'achat de l'affichage RMS. Le dispositif d'affichage RMS de Rotronic est un appareil à configuration libre. En tant qu'affichage déporté, il peut être placé à l'endroit qui convient le mieux à son utilisateur. L'affichage est en mesure de représenter les valeurs de mesure, états et alarmes des produits RMS. Ce mode d'emploi abrégé se limite à la description des fonctions essentielles de cet appareil.

⚠ Veuillez lire avec attention ce manuel d'utilisation abrégé, ainsi que le mode d'emploi que vous trouverez sur <https://service.rotronic.com/manual/> ou scannez le code QR pour l'ouvrir directement.



#### 1.1 MISE EN SERVICE

L'appareil doit être alimenté en courant 24V (barrette de raccordement: V+ / V-), afin que les données puissent être transmises. Le dispositif d'affichage peut être fixé facilement avec le support mural. La liaison avec le logiciel RMS est effectuée par couplage.

#### 1.2 IMPORTANT: PORT80, DHCP

Pour intégrer un périphérique LAN, le port 80 (par défaut, veuillez le confirmer auprès de votre service informatique) doit être activé dans votre réseau et un serveur DHCP (pour les adresses IP fixes, veuillez consulter votre service informatique) doit attribuer l'adresse IP au périphérique.

### 2 LIVRÉ AVEC

- Dispositif d'affichage
- Support mural
- Mode d'emploi abrégé

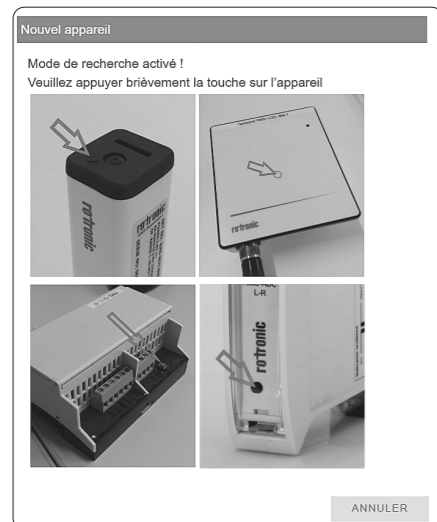
### 3 INTÉGRATION DU AFFICHAGE (COUPLAGE) EN 6 ÉTAPES

- Au cas où l'appareil ne doit pas être relié au Cloud Rotronic, son serveur interne doit être paramétré.
  - Relier l'appareil au réseau local et démarrer le logiciel RMS-Config.
  - Rechercher l'appareil avec Appareil > Rechercher > Appareil réseau. Le logiciel trouve tous les appareils RMS connectés au réseau local.
  - Entrer l'hôte (adresse du serveur) et l'URL du service logiciel dans Réglages.
  - Terminer la configuration avec Écrire.

- Effectuer la connexion avec le logiciel RMS / Cloud. Sous Extras > Configuration > Appareil > Nouveau périphérique LAN



- Entrer le numéro de série de l'appareil.

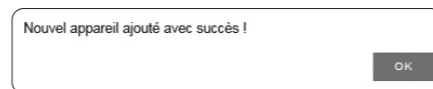


- Attendez le clignotement orange sur l'appareil. Pressez brièvement le bouton sur l'appareil, comme indiqué sur l'image dans le logiciel RMS. La LED clignote en vert, lorsque la liaison a été établie.

- Effectuer les réglages appareil souhaités.



- Terminer la configuration.



### 4 AFFICHAGE LED

Touche	Mode	Affichage de l'état
<b>Couplage</b>		
1 s	Confirme le couplage	n x orange, l'affichage clignote pendant que la demande de couplage est ouverte
<b>Afficher l'état de l'appareil</b>		
Automatique (toutes les 5 secondes)	Affiche le statut actuel	1 fois vert, la liaison au serveur est correcte. 2 fois rouge, pas de liaison au serveur

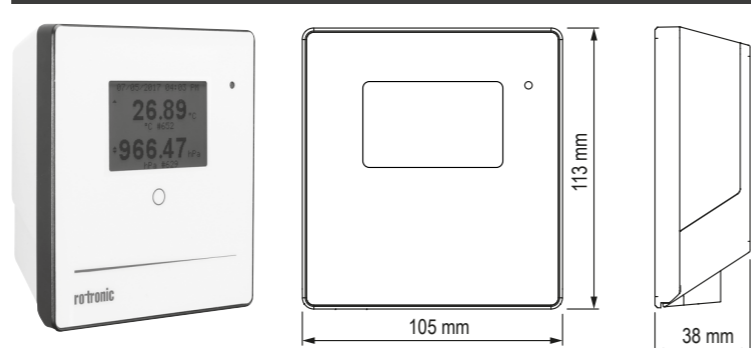
### 5 ACCESSOIRES

AC1321 Kit de montage avec clé à 6 pans et cône de montage

### 6 CARACTÉRISTIQUES TECHNIQUES

Spécifications générales	
Type d'appareil	Affichage RMS
Affichage des postes de mesure	Jusqu'à 4 postes de mesure
Gamme d'utilisation	-20...70 °C / 0...100 %HR
Conditions de stockage	-20...30 °C / 0...95 %HR
Tension d'alimentation	24 VCC ± 10% / <100 mA / PoE: 802.3 af-2003, classe 1
Exigences réseau	24 VCC ±10% / >4 W / limitation de puissance
Intervalle de mesure	10 s
Interface	Ethernet
Protocole	HTTP
Conformité avec les standards	
Directives FDA/GAMP	FDA CFR21 partie 11 / GAMP5
Boîtier / Mécanique	
Matériau du boîtier	PC, ABS
Classe de protection incendie	UL94-V2
Dimensions	105 x 113 x 38 mm
Dimensions de l'affichage	2,26 pouces
Degré de protection IP	IP65
Poids	206 g

### 7 DIMENSIONS



12.1075.0103F

# DISPLAY RMS: RMS-D-L

## Manuale di istruzioni breve

### 1 DESCRIZIONE GENERALE

Congratulazioni per l'acquisto del display RMS. Il display Rotronic RMS è un display liberamente configurabile. Come display remoto può essere posizionato in modo ottimale proprio nel punto ritenuto migliore dall'osservatore. Il display è in grado di visualizzare valori di misura, stati e allarmi di prodotti RMS. Il presente manuale d'istruzioni breve descrive le funzioni principali dello strumento.

⚠ Leggere attentamente il presente manuale di istruzioni breve e le istruzioni per l'uso su <https://service.rotronic.com/manual/> oppure scansionare il codice QR per aprire direttamente le istruzioni per l'uso.



#### 1.1 MESSA IN SERVIZIO

Lo strumento necessita di alimentazione a 24 V (morsetteria: V+ / V-) o PoE, per poter trasmettere i dati. Il display può essere fissato semplicemente con il supporto a parete. Il collegamento con il software RMS viene stabilito tramite pairing (associazione).

#### 1.2 WICHTIG: PORT80, DHCP

Per integrare un dispositivo LAN, la porta 80 (per standard, confermare con il proprio reparto IT) deve essere abilitata nella rete e un server DHCP (per indirizzi IP fissi, vedere il proprio reparto IT) deve assegnare l'indirizzo IP al dispositivo.

### 2 DOTAZIONE

- Display
- Supporto a parete
- Manuale d'istruzioni breve

### 3 COME ASSOCIARE IL DISPLAY (PAIRING) IN 6 PASSAGGI

- Se lo strumento non deve essere collegato al cloud Rotronic, occorre impostare il server nello strumento.
  - Collegare lo strumento alla rete locale e lanciare il software di configurazione RMS.
  - Cercare lo strumento in Strumento > Cerca > Strumento di rete. Il software individua tutti gli strumenti RMS della rete locale.
  - In Impostazioni indicare l'host (indirizzo del server) e l'URL del servizio software.
  - Terminare la configurazione con Scrivi.

- Login nel software / cloud RMS. Seguire il percorso Extra > Configurazione > Strumenti > Nuovo Strumento LAN



- Digitare il numero di serie dello strumento.

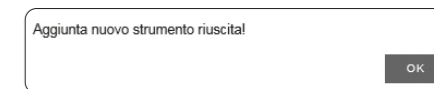


- Attendere fino al momento in cui lo strumento lampeggia in arancio. Premere brevemente il tasto sullo strumento, come mostra l'immagine del software RMS. Il LED lampeggia in verde, se il collegamento è andato a buon fine.

- Impostare lo strumento come richiesto.



- Terminare la configurazione.



### 4 INDICATORE LED

Tasto	Modalità	Indicazione di stato
<b>Pairing</b>		
1 s	Pairing confermato	n volte arancione, l'indicatore lampeggia mentre la richiesta di pairing è in corso
<b>Indicazione di stato dello strumento</b>		
Automatica (ogni 5 secondi)	Indica lo stato attuale	1 volta verde, connessione al server corretta. 2 volte rosso, nessuna connessione al server

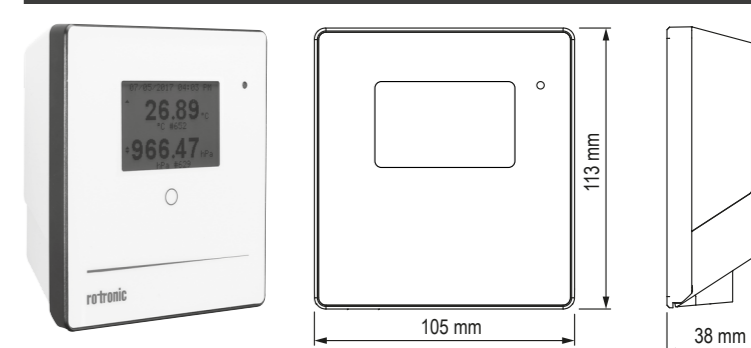
### 5 ACCESSORI

AC1321 Kit di montaggio con chiave a brugola e cono di montaggio

### 6 DATI TECNICI

Specifiche generali	
Descrizione	Display RMS
Visualizzazione dei punti di misura	Fino a 4 punti di misura
Campo di lavoro	-20...70 °C / 0...100 %UR
Condizioni di conservazione	-20...30 °C / 0...95 %UR
Alimentazione	24 VDC ± 10% / <100 mA / PoE: 802.3 af-2003, Classe 1
Requisiti alimentatore	24 VDC ±10% / >4 W / a potenza limitata
Intervallo di misura	10 s
Interfaccia	Ethernet
Protocolli	HTTP
Conformità agli standard	
Directive FDA/GAMP	FDA CFR21 Part 11 / GAMP5
Housing/ Meccanica	
Materiale housing	PC, ABS
Classe antincendio	UL94-V2
Dimensioni	105 x 113 x 38 mm
Dimensioni display	2,26 pollici
Grado di protezione IP	IP65
Peso	206 g

### 7 DIMENSIONI



12.1075.0103I